

# Bilancio Sociale CSTA Cooperativa Sociale a Responsabilità Limitata 2021

Bilancio sociale predisposto ai sensi dell'articolo 14 del D. Lgs. n.117/2017.

Bilancio sociale elaborato attraverso il modello Iscoop di Legacoopsociali (CC BY-NC 4.0)

## Parte introduttiva

### Introduzione

Il nostro Bilancio Sociale avrà come obiettivo la comunicazione e l'informazione all'interno e all'esterno dei nostri risultati sociali, lavorativi ed economici, facendo una puntuale fotografia dell'anno 2021 sotto questi punti di vista.

### La lettera del Presidente

Ripensare al periodo straordinario che ha caratterizzato la vita della Cooperativa anche nel 2021, significa riflettere sugli effetti che la pandemia da Covid 19 ha determinato, modificando radicalmente i nostri territori, le nostre abitudini, ma anche i bisogni sociali e sanitari delle persone e le modalità inconsuete di affrontarli.

L'emergenza sanitaria ci ha insegnato che ognuno ha le sue fragilità e che queste possono manifestarsi anche all'improvviso, indipendentemente dalla nostra volontà, sia nella nostra salute fisica sia in quella psichica.

Questo periodo straordinario ci ha fatto riscoprire, anche forzatamente il valore della solidarietà ed il legame sociale che è emerso dalla condizione di isolamento tanto più evidente in chi già viveva in situazioni di povertà ed emarginazione che ha accompagnato anche la quotidianità dei ceti medi della nostra società.

Tutti hanno potuto verificare gli aspetti negativi che hanno inciso e caratterizzato, in particolare, il comportamento degli adolescenti in un periodo privo di rapporti diretti e di quanto attiene la sfera della normalità. In generale in tutti si è accentuato un impoverimento ed una forte precarietà da un punto di vista materiale, relazionale, sociale e sanitario.

Da questa condizione emerge con chiarezza il ruolo e l'importanza, pur in una condizione di criticità, della nostra cooperativa che al pari delle altre cooperative sociali svolge una funzione essenziale nell'ambito della disabilità anche al di fuori del periodo straordinario caratterizzato dalla pandemia attraverso interventi di normalizzazione della vita dei soggetti più svantaggiati.

Le criticità presenti nella quotidianità dei nostri utenti e nei rispettivi contesti famigliari hanno sempre trovato, pur nei limiti del nostro operare, forme di aiuto, di sostegno, per combattere tutte le forme di emarginazioni presenti in vari aspetti nella nostra società.

Il nostro intervento ha contribuito a creare migliori condizioni di vita per rendere visibile chi nella nostra società ha sempre vissuto in disparte, in alcuni casi nell'invisibilità assoluta così come spesso invisibili sono i nostri servizi, al pari di altri, che nella concretezza si sono manifestati come strumento necessario a garantire soluzioni ai bisogni di socialità presenti.

Punto di forza del nostro agire da sempre è stata la consapevolezza di mettere al centro insieme al soddisfacimento dei bisogni attraverso i servizi anche il lavoro dei nostri soci, cercando di coniugare il rispetto delle esigenze presenti alle necessità di natura economica, con cui la nostra cooperativa si è sempre dovuta confrontare e che ha determinato condizioni di criticità anche di carattere strutturale.

Le difficoltà economiche, determinate da servizi sociali caratterizzati nel loro insieme da investimenti poco significativi, da parte della committenza pubblica che, per scelta, ha indirizzato le risorse altrove, ha considerato il lavoro sociale come un misto di professionalità unito a forme improvvisate di volontariato che nella percezione piuttosto diffusa dovrebbe caratterizzare il nostro operare.

Chi si occupa di disabilità o fragilità di genere non può essere solo una brava persona che pensa al prossimo operando in condizioni di difficoltà economiche ed organizzative al pari delle stesse organizzazioni di cui ne fa parte.

La committenza pubblica ha da decenni abbandonato l'intervento diretto, troppo oneroso, preferendo esternalizzare tutti gli interventi sul sociale con gare d'appalto, caratterizzate dalle offerte al massimo ribasso, che hanno condizionato sempre più l'economia delle nostre cooperative in concorrenza fra loro, spesso, come nel caso di chi da decenni collabora insieme negli stessi servizi, in una visione più che miope di un futuro lavorativo sempre più incerto.

Le differenti valutazioni più o meno orientate al massimo risparmio hanno quindi caratterizzato e condizionato le scelte nei confronti degli utenti affidati ma anche le diverse considerazioni nei confronti degli stessi lavoratori.

CSTA ha da molto tempo cercato di orientare i propri interessi per un progetto comune dove riconoscersi in una strategia condivisa, ma la politica della coltivazione del proprio orticello è rimasta una barriera invalicabile.

Per questo il principio di mantenere la propria identità di cooperativa a partire dalla propria sigla e quindi, del proprio sistema organizzativo, ha garantito incarichi e sistemi decisionali attraverso forme di potere sempre più fini a sé stessi e sempre meno utili agli interessi della base sociale.

L'incertezza di garantire un futuro lavorativo, caratterizzato da stabilità e possibili miglioramenti, è ormai la principale difficoltà che caratterizza il nostro comune agire.

Senza un mutamento profondo delle nostre strategie che metta al centro di tutto il lavoro con scelte innovative e professionalità adeguate alla soluzione dei problemi le prospettive di uscire da questa crisi saranno sempre più difficili da garantire.

## Nota metodologica

Per la stesura del Bilancio Sociale abbiamo utilizzato i principi di neutralità , di chiarezza espositiva, trasparenza e completezza.

## Identità

### Presentazione e dati Anagrafici

#### Ragione Sociale

Cooperativa Sociale a responsabilità limitata

#### Partita IVA

02234190102

#### Codice Fiscale

02234190102

#### Forma Giuridica

Cooperativa sociale tipo A

#### Settore Legacoop

Sociale

#### Anno Costituzione

1980

#### Associazione di rappresentanza

Legacoop

## Consorzi

[object Object]

## Attività di interesse generale ex art. 2 del D.Lgs. 112/2017

#### Tipologia attività

a) Interventi e servizi sociali ai sensi dell'articolo 1, commi 1 e 2, della legge 8 novembre 2000, n. 328, e successive modificazioni, ed interventi, servizi e prestazioni di cui alla legge 5 febbraio 1992, n. 104, e successive modificazioni, e di cui alla legge 22 giugno 2016, n. 112, e successive modificazioni

#### Descrizione attività svolta

CGTA svolge attività di progettazione ed erogazione di servizi socio sanitario-assistenziale e di riabilitazione per disabili gravi e gravissimi in regime residenziale e di servizi socio-assistenziali di accompagnamento e trasporto per disabili e di servizi socio-educativi e socio assistenziali specialistici.

#### Principale attività svolta da statuto di tipo A

Disabili - Centri socio-riabilitativi e strutture socio-sanitarie

Descrivere sinteticamente gli aspetti socio-economici del contesto di riferimento e i territori in cui si opera. Per contesto si intende non solo l'ambito geografico in cui si svolge l'attività, ma anche tutti quei fenomeni e tendenze di carattere generale, che possono avere

natura economica, politica e sociale e che condizionano e influenzano le scelte e i comportamenti della cooperativa/consorzio.

L'ambito territoriale in cui opera la cooperativa è rappresentato dal Comune di Genova ed in senso più completo dal contesto di riferimento della Città Metropolitana.

Il Sindaco di Genova è anche Presidente della Città Metropolitana. Questo aspetto, per un servizio che è attivo da oltre 40 anni con il Comune di Genova, ha avuto un rilievo significativo nella valutazione del trasporto ed accompagnamento disabili.

Importanza che deriva, sia come opportunità fornita a circa 700 utenti disabili, sia come strumento di attivazione di nuovi servizi sul territorio di pertinenza degli stessi soggetti disabili. Senza questo servizio infatti, Centri di Riabilitazione, occasioni di lavoro, disponibilità di ogni genere per le persone fisicamente o psichicamente svantaggiate, non avrebbero potuto funzionare in maniera continuativa ma solo sporadicamente.

Questo aspetto e questa continuità ha potuto garantire nel tempo continuità occupazionale e sviluppi progettuali ad personam che interventi sporadici non sarebbero stati in grado di attivare.

Vista la storicità del servizio ben conosciuta ed accettata dalle famiglie dei soggetti svantaggiati ormai da tempo è considerato come un traguardo importante acquisito per il futuro dei propri figli.

Elemento che ha condizionato la valutazione delle Amministrazioni Pubbliche che si sono succedute e che non hanno potuto che continuare nell'opera dei loro predecessori.

Questo aspetto che rappresenta uno dei punti di forza del servizio ha subito comunque nel tempo tentativi di ridimensionamento o di rivisitazione dell'essenza stessa del servizio che è affidata ad operatori contrattualizzati e non può essere affidata per mero risparmio a figure correlate al mondo del volontariato.

Volontariato che per mero risparmio potrebbero non garantire quella continuità operativa che è alla base della comune valutazione dell'importanza del servizio, come elemento strutturato nella vita e negli impegni quotidiani delle persone disabili e delle loro famiglie.

Regioni

Liguria

Province

Genova

## Sede Legale

Indirizzo

Via Sampierdarena 12/5

Regione

Liguria

Telefono

010419787

Provincia

Genova

Fax

010412184

C.A.P.

16149

Comune

Genova

Email

info@coopcsta.it

Sito Web

www.coopcsta.it

## Sede Operativa

## Storia dell'Organizzazione

Breve storia dell'organizzazione dalla nascita al periodo di rendicontazione

CSTA è una Cooperativa Sociale ai sensi della Lex 381/81 iscritta all'Albo Regionale delle Cooperative Sociali della Liguria al n.50 sez.A ai sensi dell'art.3 della lex. Reg. 01/06/93 n. 23.

La Cooperativa si è costituita il 24 Luglio 1980 dopo un'esperienza di quattro persone che da due anni si occupavano del trasporto e dell'accompagnamento individuale di alcune persone disabili utilizzando le proprie autovetture.

La proposta di costituire una Cooperativa per gestire in forma appropriata il servizio è stata accolta positivamente dal

Comune di Genova.

Il servizio del Trasporto ed Accompagnamento si rivelerà fondamentale per l'inserimento scolastico e lavorativo e diventerà indispensabile per l'apertura di varie iniziative dedicate al mondo della disabilità.

Nel gennaio del 1987, per cercare di dare più ampio respiro all'intervento delle Cooperative di Servizi Sociali aderenti alla Lega delle Cooperative CSTA è fautrice della costituzione del C.Re.S.S. (Consorzio Regionale Servizi Sociali) con l'obiettivo di intervenire nel mercato dei servizi sociali in ambiti dove le singole cooperative aderenti non ne avrebbero avuto la possibilità. Nel corso del 1988 CSTA è protagonista con altre cooperative di Genova e Savona nella costituzione di una Società denominata ALBA con l'obiettivo di intervenire specificamente nell'ambito dell'area anziani iniziando con l'attivazione del servizio di Telesoccorso per permettere alle persone anziane di comunicare con l'esterno premendo un pulsante collegato h 24 con una centrale operativa.

Nel dicembre del 1988 CSTA aderisce ad un progetto della cooperativa "La Fattoria" che gestisce un centro per il recupero lavorativo e sociale di ex tossicodipendenti in previsione anche dello sviluppo di un progetto aziendale di agriturismo nella Val Fontanabuona, in un quadro di interventi della CEE per progetti finalizzati denominati PIM (Piani di Intervento nel Mediterraneo).

Nel febbraio del 1989 viene costituita nel Tigullio CSTA2 una cooperativa integrata che persegue, oltre all'obiettivo di inserimento dei disabili nel mondo del lavoro, l'attivazione di nuovi servizi sociali e che porteranno CSTA ad iniziare un'attività educativa rivolta a minori in situazione di grave disadattamento sociale.

La Cooperativa si è occupata storicamente di fornire diverse tipologie di servizi e assistenza per soggetti portatori di handicap e con problemi di inserimento sociale con vari livelli di gravità ampliando le proprie attività verso altre aree del disagio sociale, gestendo quindi servizi come l'Assistenza Domiciliare Anziani ed Handicappati, le Residenze Protette per Anziani, gli Spazi Famiglia, Sezioni particolarmente attrezzate, i Centri estivi ed i Soggiorni estivi per handicappati, Centri Residenziali Socio Riabilitativi per disabili, gli A idi Educativi, gli Asili Nido e Scuole Materne ed altri servizi per l'Infanzia.

Attraverso l'Istituto di Formazione Is.for.coop. si è occupata ed ancora oggi è attiva su numerosi corsi rivolti al mondo della Disabilità creando contestualmente opportunità lavorative in ambito educativo, e non solo, ai soci della cooperativa

## Mission, vision e valori

Mission, finalità, valori e principi della cooperativa

CSTA ha come scopo principale la garanzia occupazionale dei propri soci ed il loro costante miglioramento in termini economici e professionali, in relazione alle opportunità offerte dal mercato dei servizi sociali e socio-sanitari.

La cooperativa ha tra i propri obiettivi la creazione di nuovi posti di lavoro attivando, come presupposto fondamentale, percorsi formativi mirati alla nuova occupazione.

Partecipazione e condivisione della mission e della vision

## Governance

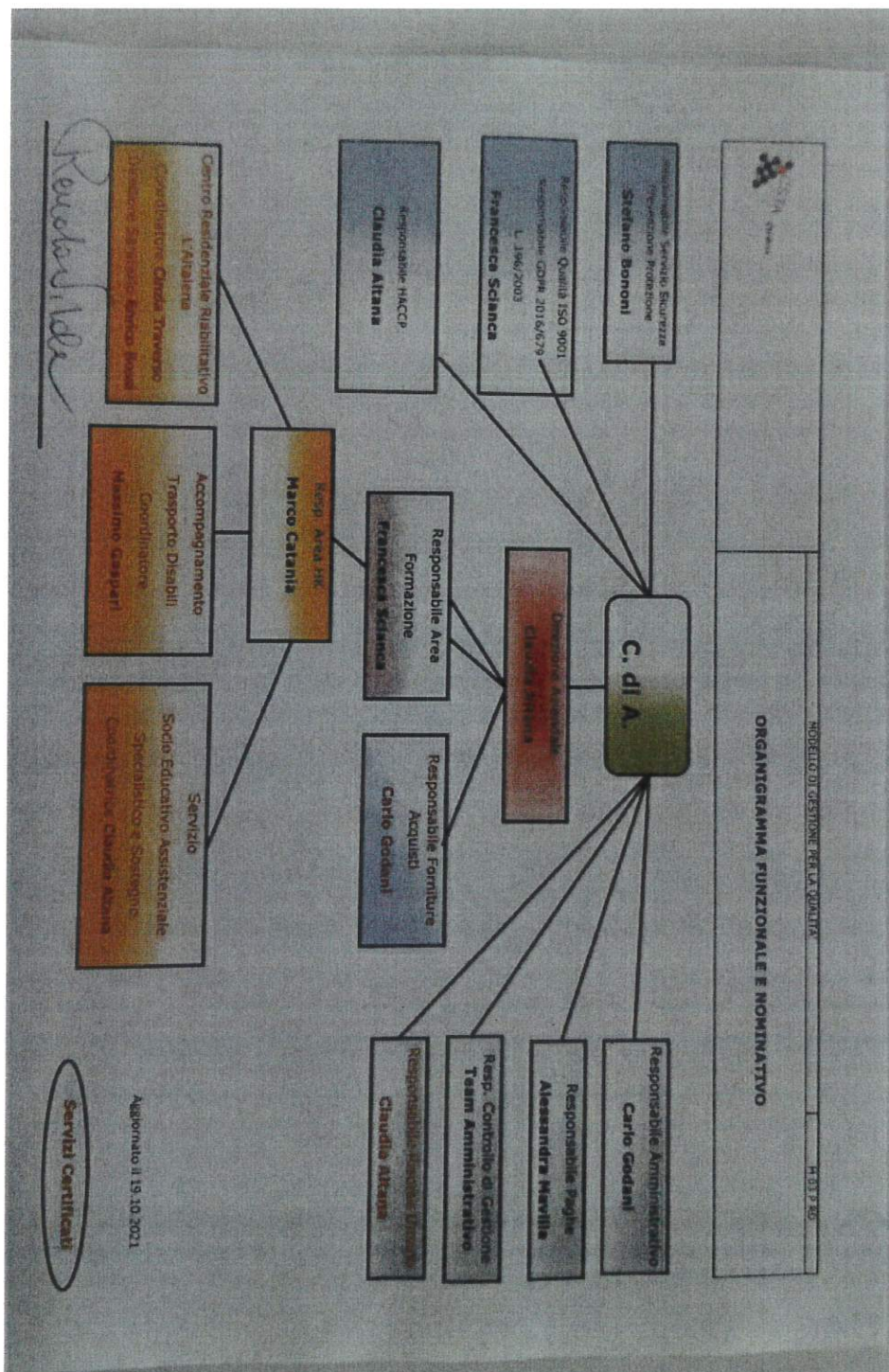
Sistema di governo

La cooperativa ha al suo interno sia soci che dipendenti.

I soci costituiscono l'assemblea che elegge il Consiglio di Amministrazione.

Quest'ultimo ha i più ampi poteri per la gestione sia ordinaria che straordinaria della società

Organigramma



Certificazioni, modelli, e qualifiche della cooperative (Qualità, Sa8000, Rating di legalità, Sistema organizzativo 231...)

Responsabilità e composizione del sistema di governo

CSTA è gestita dal Consiglio di Amministrazione che ha il compito di curare l'esecuzione delle deliberazioni dell'assemblea dei soci.

Responsabilità e composizione del sistema di governo

Nominativo Renato Vitale	Carica ricoperta Presidente	Data prima nomina 19-10-2021	Periodo in carica 3 anni
Nominativo Claudia Altana	Carica ricoperta Vice Presidente	Data prima nomina 19-10-2021	Periodo in carica 3 anni
Nominativo Massimo Gaspari	Carica ricoperta Consigliere	Data prima nomina 19-10-2021	Periodo in carica 3 anni
Nominativo Marco Catania	Carica ricoperta Consigliere	Data prima nomina 19-10-2021	Periodo in carica 3 anni
Nominativo Francesca Scianca	Carica ricoperta Consigliere	Data prima nomina 19-10-2021	Periodo in carica 3 anni

## Focus su presidente e membri del CDA

Presidente e legale rappresentante in carica

Consiglio di amministrazione

Totale Maschi %0.00	Totale Femmine %0.00	Totale fino a 40 anni %0.00	Totale da 41 a 60 anni %0.00
Totale oltre 60 anni %0.00	Totale Nazionalità italiana %0.00	Nazionalità Europea (non italiana) %0.00	Nazionalità Extraeuropea %0.00

## Partecipazione

Vita associativa

La vita associativa della Cooperativa ha il suo perno fondante nell'applicazione dello Statuto e del Regolamento Interno. La vita associativa si svolge attraverso la partecipazione alle assemblee dei soci, dove la partecipazione è sempre costante e attiva.

Numero aventi diritto di voto

61

N. di assemblee svolte nel periodo di rendicontazione

2

## Mappa degli Stakeholder

Mappa degli Stakeholder

Gli stakeholder sono tutti i soggetti che interagiscono direttamente e indirettamente con la cooperativa, possono essere interni come i soci, i dipendenti, i collaboratori ed esterni come gli utenti, le famiglie, il Consorzio di appartenenza gli Enti Pubblici le banche, le associazioni

Immagine

## MAPPA STAKEHOLDER

Stakeholder Interni	Stakeholder Esterni
Soci	Utenti
Dipendenti	Famiglie
Organi di controllo	Consorzio di appartenenza
Collaboratori	Enti Pubblici
	Fornitori
	Legacoop
	Associazioni
	Banche

## Sociale: Persone, Obiettivi e Attività

### Sviluppo e valorizzazione dei soci

#### Vantaggi di essere socio

Essere soci di una cooperativa significa, essere condivisori, oltretutto dell'impresa, anche della vita sociale, partecipando attivamente ai momenti di socializzazione insieme agli altri soci e, quindi, dedicando alla vita sociale della cooperativa ulteriore tempo e risorse (capitale sociale) rispetto al proprio impegno di lavoro.

#### Numero e Tipologia soci

Soci ordinari	61
Soci volontari	4



## Focus Tipologia Soci

---

Soci lavoratori

61

Soci svantaggiati

0

Soci persone giuridiche

0

## Focus Soci persone fisiche

---

Genere			
	Maschi	34	%56
	Femmine	27	%44

---

Totale  
61.00

Età			
fino a 40 anni		11	%18.03
Dai 41 ai 60 anni		41	%67.21
Oltre 60 anni		9	%14.75

---

Totale  
61.00

Nazionalità			
Nazionalità italiana		57	%93.44
Nazionalità Europea non italiana		1	%1.64
Nazionalità Extraeuropea		3	%4.92

---

Totale  
61.00

Studi			
Laurea		13	%21.31
Scuola media superiore		31	%50.82
Scuola media inferiore		17	%27.87

---

Totale  
61.00

## Anzianità associativa

---

da 0 a 5 anni 9	da 6 a 10 anni 14	da 11 a 20 anni 20	oltre 20 anni 10
%16.98	%26.42	%37.74	%18.87
			Totale 53.00

## Occupazione: sviluppo e valorizzazione dei lavoratori

### Politiche del lavoro e salute e sicurezza, contratti di lavoro applicati

La Cooperativa applica il CCNL delle Cooperative Sociali nel rispetto dei livelli di inquadramento previsti dalla normativa vigente.

### Welfare aziendale

La Cooperativa adotta politiche di welfare a tutela di Soci e Dipendenti. Tra le principali politiche di welfare adottate, si evidenzia il diritto a iscriversi alla Mutua Ligure, che consente di avere agevolazioni economiche in relazione ad alcune spese sanitarie.

### Numero Occupati

213

### Occupati soci e non soci

occupati soci maschi 34	occupati soci femmine 27	
		Totale 61.00

occupati non soci maschi 26	occupati non soci femmine 63	
		Totale 89.00

occupati soci fino ai 40 anni 11	occupati soci da 41 a 60 anni 41	occupati soci oltre 60 anni 9	
			Totale 61.00

occupati NON soci fino ai 40 anni 57	occupati NON soci fino dai 40 ai 60 anni 25	occupati NON soci oltre i 60 anni 7	
			Totale 89.00

Occupati soci con Laurea 13	Occupati soci con Scuola media superiore 31	Occupati soci con Scuola media inferiore 17	
Occupati soci con Scuola elementare 0	Occupati soci con Nessun titolo 0		
			Totale 61.00
Occupati NON soci con Laurea 47	Occupati NON soci con Scuola media superiore 24	Occupati NON soci con Scuola media inferiore 18	
Occupati NON soci con Scuola elementare 0	Occupati NON soci con Nessun titolo 0		
			Totale 89.00
Occupati soci con Nazionalità Italiana 57	Occupati soci con Nazionalità Europea non italiana 1	Occupati soci con Nazionalità Extraeuropea 3	
			Totale 61.00
Occupati NON soci con Nazionalità Italiana 81	Occupati NON soci con Nazionalità Europea non italiana 3	Occupati NON soci con Nazionalità Extraeuropea 5	
			Totale 89.00

## Volontari e tirocinanti (svantaggiati e non)

Volontari Svantaggiati Maschi 0	Volontari Svantaggiati Femmine 0	Volontari NON Svantaggiati Maschi 0	Volontari NON Svantaggiati Femmine 0
Totale svantaggiati		Totale non svantaggiati	
Tirocinanti Svantaggiati Maschi 0	Tirocinanti Svantaggiati Femmine 0	Tirocinanti NON Svantaggiati Maschi 0	Tirocinanti NON Svantaggiati Femmine 0
Totale svantaggiati		Totale non svantaggiati	

## Livelli di inquadramento

**B1 (ex 3° livello)**

OSS non formato Femmine

1

---

Totale  
1.00

**C1 (ex 4° livello)**Autista con patente D/K/autista soccorritore/  
accompagnatore Maschi  
23Autista con patente D/K/autista soccorritore/ accompagnatore  
Femmine  
4

---

Totale  
27.00

AdB/ OTA/ OSA/ ADEST/ Maschi  
2AdB/ OTA/ OSA/ ADEST/ Femmine  
6

---

Totale  
8.00

**C2**OSS Maschi  
7OSS Femmine  
7

---

Totale  
14.00

**D1 (ex 5° livello)**Educatore Maschi  
16Educatore Femmine  
64

---

Totale  
80.00

**D2 (ex 6° livello)****E1 (ex 7° livello)**Coordinatore/ capo ufficio Maschi  
1Coordinatore/ capo ufficio Femmine  
4

---

Totale  
5.00

**E2 (ex 8° livello)**Coordinatore di unità operativa/ servizi complessi Maschi  
7

---

Totale  
7.00

**F1 (ex 9° livello)**

Responsabile di area aziendale Femmine  
1

---

Totale  
1.00

**F2 (ex 10° livello)**

Direzione/ responsabili Maschi  
1

---

Totale  
1.00

## Tipologia di contratti di lavoro applicati

---

Dipendenti a tempo indeterminato e a tempo pieno 24	% 15.58
Dipendenti a tempo indeterminato e a part time 98	% 63.64
Dipendenti a tempo determinato e a tempo pieno 0	% 0.00
Dipendenti a tempo determinato e a part time 32	% 20.78
Collaboratori continuative 0	% 0.00
Lavoratori autonomi 0	% 0.00
Altre tipologie di contratto 0	% 0.00
<hr/>	
Totale 154.00	

## Struttura dei compensi, delle retribuzioni, delle indennità erogate

---

### Organo di amministrazione e controllo

---

Retribuzione annua lorda minima 15281.76	Retribuzione annua lorda massima 103055.00	Rapporto 6.74
---	---	------------------

Nominativo Consiglio di Amministrazione	Tipologia indennità di carica	Importo 11596.00
Nominativo Collegio Sindacale	Tipologia compensi	Importo 19839.11

## Dirigenti

---

Tipologia compensi	Importo 0
-----------------------	--------------

## Volontari

Importo dei rimborsi complessivi annuali 0	Numero volontari che hanno usufruito del rimborso 0
---	--

## Turnover

---

Entrati nell'anno di rendicontazione (A) (Tutte le assunzioni avvenute al 31/12) 40	Usciti nell'anno di rendicontazione (B) (Tutte le cessazioni, dimissioni, licenziamenti, pensionamenti, ecc.. avvenute al 31/12) 30	Organico medio al 31/12 ( C ) 213
---	---	---

Rapporto % turnover  
%33

## N. malattie e infortuni e incidenza

---

N. infortuni professionali 5	N. malattie professionali 0
---------------------------------	--------------------------------

Totale  
5.00

## Formazione

### Tipologia e ambiti corsi di formazione

CSTA dedica particolare attenzione alla formazione del proprio personale, per supportare sistematicamente le attività quotidiane dei servizi gestiti, favorendo la crescita professionale. La formazione viene vista come occasione per consentire la valorizzazione delle competenze specifiche e la crescita all'interno dei servizi per consentire al personale di tenersi costantemente aggiornato rispetto al continuo mutamento del lavoro.

### Tipologia e ambiti corsi di formazione

## Ore medie di formazione per addetto

Ore di formazione complessivamente erogate nel periodo di rendicontazione	Totale organico nel periodo di rendicontazione	Rapporto
1170	150	8

Feedback ricevuti dai partecipanti

## Qualità dei servizi

### Attività e qualità di servizi

---

#### Descrizione

CSTA si occupa di fornire servizi e assistenza a soggetti portatori di handicap e con problemi di disagio sociale con vari livelli di gravità e con diverse tipologie di servizi.

Attività presidiate ex attività di interesse generale art. 2 del decreto legislativo n. 112/2017

a) interventi e servizi sociali ai sensi dell'articolo 1, commi 1 e 2, della legge 8 novembre 2000, n. 328, e successive modificazioni, e interventi, servizi e prestazioni di cui alla legge 5 febbraio 1992, n. 104, e alla legge 22 giugno 2016, n. 112, e successive modificazioni;

Carattere distintivo nella gestione dei servizi

### Utenti per tipologia di servizio

---

Tipologia Servizio	n. utenti diretti	n. utenti diretti
Servizi residenziali	25	Centro Riabilitativo Residenziale per disabili adulti gravi e gravissimi

### Utenti per tipologia di servizio

---



## Servizi residenziali

Disabili - Centri socio-riabilitativi e strutture socio-sanitarie	16	9	
	Maschi	Femmine	
			<b>Totale</b>
			25.00

## Istruzione e servizi scolastici

Sostegno e/o recupero scolastico	130	89	
	Maschi	Femmine	
			<b>Totale</b>
			219.00

Trasporto scolastico	22	19	
	Maschi	Femmine	
			<b>Totale</b>
			41.00

## Altri Servizi

Trasporto sociale	56	43	
	Maschi	Femmine	
			<b>Totale</b>
			99.00

## Unità operative Cooperative Tip. A

### Servizi residenziali

Disabili - Centri socio-riabilitativi e strutture socio-sanitarie	1	Genova
	Numero Unità operative	

### Istruzione e servizi scolastici

Sostegno e/o recupero scolastico	2	Genova
	Numero Unità operative	

Trasporto scolastico	41	<b>Altri Servizi</b>
	Numero Unità operative	

Trasporto sociale	99	
	Numero Unità operative	

## Ricadute sull'occupazione territoriale

Il lavoratore è posto al centro dell'attività produttiva; Infatti il lavoratore permette con la sua professionalità e competenza la realizzazione dei servizi e ne influenzano, con la professionalità e l'impegno quotidiano, la qualità stessa. La Cooperativa ha generato occupazione prevalentemente a favore del territorio in cui essa ha sede.

Media occupati del periodo di rendicontazione	Media occupati ( anno -1)	Media occupati ( anno -2)
0	0	0

## Rapporto con la collettività

CSTA ritiene molto importante il rapporto con la collettività soprattutto in quei servizi che lavorano in modo stretto e capillare nel territorio come il sostegno scolastico e il trasporto e accompagnamento.

## Rapporto con la Pubblica Amministrazione

Il rapporto con la Pubblica Amministrazione è sempre molto stretto e collaborativo, volto a incrementare e migliorare sempre i servizi erogati in collaborazione con l' Ente Pubblico.

## Impatti ambientali

La totalità dei servizi della cooperativa ha come priorità la garanzia di continuità occupazionale, ma si pone, dove si riesce, anche l'attenzione su progetti sostenibili come per esempio l'acquisto di auto di natura "ibrida" per lo svolgimento del servizio di accompagnamento e trasporto.

## Situazione Economico-Finanziaria

### Attività e obiettivi economico-finanziari

#### Situazione economica, finanziaria e patrimoniale

Il servizio di Trasporto e Accompagnamento ha avuto un incremento di fatturato già nella prima parte dell'anno rispetto al 2020, ed in particolare un'ulteriore accelerazione a partire dal mese di ottobre 2021.

Il servizio di sostegno ai minori in convenzione con il Comune di Genova ha dato un fortissimo contributo all'aumento del fatturato in quanto, a differenza dell'anno precedente, era già operativo fin dall'inizio dell'anno.

Non si segnalano particolari differenze di fatturato nel Centro Residenziale Altalena grazie anche all'attenta gestione del COVID su utenti e operatori del servizio da parte della capo-commessa. Anche per gli altri centri gestiti consorziatamente si segnalano importanti differenze economiche sul Nucci-Novati-Cepellini.

### Attivo patrimoniale , patrimonio proprio, utile di esercizio

#### Dati da Bilancio economico

Fatturato	€3.415.736,00
Attivo patrimoniale	€2.553.073,00
Patrimonio proprio	€579.924,00
Utile di esercizio	-€89.067,00

### Valore della produzione

---

Valore della produzione anno di  
rendicontazione  
3415736.00

Valore della produzione anno di  
rendicontazione ( anno -1)  
2702487.00

Valore della produzione anno di  
rendicontazione ( anno -2)  
3466527.00

### Composizione del valore della produzione

---

Composizione del Valore della produzione (derivazione dei ricavi)	Valore della produzione	Ripartizione % ricavi
Ricavi da Pubblica Amministrazione	3361084.00	% 98.40
Ricavi da persone fisiche	54652.00	% 1.60
		Totale
		3'415'736.00

---

### Fatturato per servizio (ex attività di interesse generale ex art. 2 del D.Lgs. 112/2017)

---

Tipologia Servizi	Fatturato
Totale	

### Fatturato per servizio Cooperative tip.A

---

## Interventi e servizi educativo-assistenziali e territoriali e per l'inserimento lavorativo

Inserimento lavorativo	254980.00	
<b>Totali</b>		<b>254'980.00</b>

## Servizi residenziali

Disabili - Centri socio-riabilitativi e strutture socio-sanitarie	1418105.00	
<b>Totali</b>		<b>1'418'105.00</b>

## Istruzione e servizi scolastici

Sostegno e/o recupero scolastico	874563.00	
<b>Totali</b>		<b>874'563.00</b>

## Altri Servizi

Trasporto sociale	733768.00	
<b>Totali</b>		<b>733'768.00</b>

## RSI

### Responsabilità Sociale e Ambientale

#### Buone pratiche

CSTA è impegnata, dalla sua nascita, nella creazione di coesione sociale e solidale, gestendo servizi volti ad aiutare persone svantaggiate.

L'accoglienza nei servizi è ispirata a principi di uguaglianza e imparzialità.

CSTA è certificata dal RINA per il Sistema Qualità ISO 9001:2015, sistema che pone al centro l'attività e la soddisfazione dei clienti e dei lavoratori.

Il sistema Qualità permette di conoscere tutti gli aspetti di ogni processo svolto, utile per vedere la visione dell'insieme delle attività, e cercare di portare continui miglioramenti.

#### Partnership, collaborazioni con altre organizzazioni

---

Tipologia Partner Pubblica amministrazione	Denominazione Partnership Comune di Genova	Tipologia Attività Servizio Socio Educativo Assistenziale Specialistico
Tipologia Partner Pubblica amministrazione	Denominazione Partnership Comune di Genova	Tipologia Attività Trasporto riabilitativo, scolastico e lavorativo di persone disabili
Tipologia Partner Altro	Denominazione Partnership C.re.ss Consorzio Regionale Servizi Sociali	Tipologia Attività Centro Residenziale Riabilitativo " L'Altalena".

## Obiettivi Sviluppo Sostenibile SDGs

Politiche e strategie

## Coinvolgimento degli stakeholder

Attività di coinvolgimento degli stakeholder

Gli stakeholder sono tutti i soggetti con cui CSTA si relaziona sia al suo interno ma anche all'esterno;

Possono far parte di diversi sistemi come:

- il sistema impresa rappresentato da tutti i soci e dipendenti e i collaboratori che sono legati direttamente e formalmente alla cooperativa;
- il sistema mercato rappresentato dai fornitori, clienti privati, banche che hanno un interesse primario verso la cooperativa;
- il sistema servizio cioè tutti gli utenti e le famiglie che fruiscono dei servizi erogati dalla cooperativa.
- il sistema ambiente cioè tutto ciò che ruota intorno alla cooperativa inteso come Associazioni, Enti Pubblici, Consorzio di appartenenza e tutto il sistema cooperativo in cui CSTA è inserita.

## Numero, tipologia e modalità di coinvolgimento di stakeholder interni

## Numero, tipologia e modalità di coinvolgimento di stakeholder esterni

### Innovazione

### Cooperazione

### Obiettivi di Miglioramento

Obiettivi di miglioramento della rendicontazione sociale

CSTA intende impegnarsi nel coinvolgimento di diverse figure professionali, finalizzato alla stesura e alla redazione futura del bilancio sociale

Obiettivo	Breve descrizione dell'obiettivo e delle modalità che verranno intraprese per raggiungerlo
Livello di approfondimento del Bilancio sociale	Si ritiene opportuno cercare di coinvolgere maggiormente le figure apicali nella stesura del bilancio sociale per cercare di migliorare tutte le attività della cooperativa.

## Obiettivi di miglioramento strategici

Obiettivo	Breve descrizione dell'obiettivo e delle modalità che verranno intraprese per raggiungerlo
Certificazioni e modelli organizzativi, rating di legalità	La Cooperativa ha come primo obiettivo il mantenimento dei posti di lavoro, ma anche un piano di miglioramento e innovazione per affrontare al meglio le sfide che si presentano. Si intende cercare di avere una professionalità ed una specificità sempre più capillare e profonda



**Coop CSTA srl**  
**Via Sampierdarena, 12/5**  
**16149 GENOVA**  
**Part. IVA 02234190162**

## TABELLA DI CORRELAZIONE

### *Bilancio sociale predisposto ai sensi dell'articolo 14 del D. Lgs. n.117/2017*

Il presente bilancio sociale è stato redatto attraverso il supporto del modello ISCOOP. La presente tabella di correlazione vuole offrire un quadro sinottico di come il modello ISCOOP sia in compliance con le "Linee guida per la redazione del bilancio sociale degli enti del Terzo settore" emanate dal Ministero Del Lavoro e delle Politiche Sociali con il Decreto 4 Luglio 2019 (GU n.186 del 9-8-2019).

Per ogni sotto-sezione e requisito richiesto dalle Linee guida (riportati nella prima colonna della tabella), vengono riportati gli indicatori qualitativi e quantitativi **OBBLIGATORI** del modello ISCOOP che rispondono a quel requisito indicando l'ambito, la sezione e il/gli indicatori specifici i cui rintracciare i dati (seconda colonna della tabella).

Il Modello Iscoop è stato elaborato per le imprese sociali cooperative distinte per: Cooperative sociali di tipo A (A); Cooperative sociali di tipo B (B); Cooperative sociali di tipo A+B (A+B); Consorzi (C); Imprese sociali cooperative (non coop.sociali) (IS); Consorzi di imprese sociali cooperative (non coop. sociali) (ISC).

Alcuni indicatori presenti nel modello sono comuni a tutte le tipologie, altri sono specifici solo per quella tipologia di impresa sociale cooperativa. Tali indicatori specifici e obbligatori, quando presenti in tabella, riportano la tipologia di impresa sociale cooperativa alla quale si riferiscono.

Per completezza si ribadisce che come indicato nelle Linee Guida: "Per gli enti di Terzo settore tenuti ex lege alla redazione, il bilancio sociale dovrà contenere almeno le informazioni di seguito indicate (...). In caso di omissione di una o più sotto-sezioni **l'ente sarà tenuto a illustrare** le ragioni che hanno condotto alla mancata esposizione dell'informazione"

LINEE GUIDA PER LA REDAZIONE DEL BILANCIO SOCIALE DEGLI ENTI DEL TERZO SETTORE ai sensi dell'art. 14 comma 1 d.lgs. 117/2017 e, con riferimento alle imprese sociali, dell'art. 9 comma 2 d.lgs. 112/2017. (Gazzetta Ufficiale n. 186 del 9 agosto 2019)	Riferimento Modello ISCOOP. MODELLO DI BILANCIO SOCIALE PER LE IMPRESE SOCIALI COOPERATIVE SOCIALI
<b>1) METODOLOGIA ADOTTATA PER LA REDAZIONE DEL BILANCIO SOCIALE</b>	
Eventuali standard di rendicontazione utilizzati; Cambiamenti significativi di perimetro o metodi di misurazione rispetto al precedente periodo di rendicontazione; Altre informazioni utili a comprendere il processo e la metodologia di rendicontazione.	<b>AMBITO:</b> Parte Introduttiva <b>INDICATORE:</b> Nota Metodologica
<b>2) INFORMAZIONI GENERALI SULL'ENTE</b>	
Nome dell'ente; Codice Fiscale; Partita Iva; Forma giuridica e qualificazione ai sensi del Codice del Terzo settore; Indirizzo sede legale; Altre sedi; Aree territoriali di operatività; Valori e finalità perseguite (missione dell'ente); Attività statutarie individuate facendo riferimento all'art. 5 del d.lgs. 117/2017 e/o all'art. 2 del d.lgs. 112/2017 (oggetto sociale); evidenziare se il perimetro delle attività statutarie sia più ampio di quelle effettivamente realizzate, circostanziando le attività effettivamente svolte; Altre attività svolte in maniera secondaria/strumentale; Collegamenti con altri enti del terzo settore (inserimento in reti, gruppi di imprese sociali...); Contesto di riferimento;	<b>AMBITO:</b> Identità <b>SEZIONE:</b> Presentazione e dati anagrafici <b>INDICATORE:</b> <ul style="list-style-type: none"> <li>● Ragione sociale</li> <li>● C.F.</li> <li>● P.IVA</li> <li>● Forma giuridica</li> <li>● Attività di interesse generale ex art. 2 del d.lgs. 112/2017</li> <li>● Descrizione attività svolta</li> <li>● Principali attività svolte da statuto (A, B, A+B, C, ISC)</li> <li>● Adesione a consorzi</li> <li>● Adesione a reti</li> <li>● Adesioni a gruppi</li> <li>● Contesto di riferimento e territori</li> <li>● Regioni</li> <li>● Provincie</li> </ul> <b>SEZIONE:</b> Sede Legale e Sede operativa <b>SEZIONE:</b> Mission, vision e valori <b>INDICATORE:</b> <ul style="list-style-type: none"> <li>● Mission, finalità, valori e principi della cooperativa</li> </ul>
<b>3) STRUTTURA, GOVERNO E AMMINISTRAZIONE</b>	
Consistenza e composizione della base sociale /associativa (se esistente)	<b>AMBITO:</b> Sociale: persone, obiettivi e attività <b>SEZIONE:</b> Sviluppo e valorizzazione dei soci <b>INDICATORE:</b> <ul style="list-style-type: none"> <li>● Numero e Tipologia soci</li> <li>● Focus Tipologia Soci</li> <li>● Anzianità associativa</li> <li>● Focus Soci persone fisiche (A, B, A+B, IS)</li> <li>● Soci svantaggiati per tipologia svantaggio, genere, età, titolo di studio, nazionalità (B, A+B)</li> <li>● Tipologia di cooperative consorziate (C, ISC)</li> <li>● Elenco cooperative consorziate per territorio (C, ISC)</li> </ul>

<p>Sistema di governo e controllo, articolazione, responsabilità e composizione degli organi (indicando in ogni caso nominativi degli amministratori e degli altri soggetti che ricoprono cariche istituzionali, data di prima nomina, periodo per il quale rimangono in carica, nonché eventuali cariche o incarichi espressione di specifiche categorie di soci o associati);</p> <p>quando rilevante rispetto alle previsioni statutarie, approfondimento sugli aspetti relativi alla democrazia interna e alla partecipazione degli associati alla vita dell'ente;</p>	<p><b>AMBITO:</b> Identità  <b>SEZIONE:</b> Governance  <b>INDICATORE:</b></p> <ul style="list-style-type: none"> <li>● Sistema di governo</li> <li>● Organigramma</li> <li>● Responsabilità e composizione del sistema di governo</li> </ul> <p><b>AMBITO:</b> Identità  <b>SEZIONE:</b> Partecipazione  <b>INDICATORE:</b></p> <ul style="list-style-type: none"> <li>● Vita associativa</li> <li>● Numero aventi diritto di voto</li> <li>● N. di assemblee svolte nel periodo di rendicontazione</li> </ul> <p><b>AMBITO:</b> Sociale: Persone, obiettivi e attività  <b>SEZIONE:</b> Sviluppo e valorizzazione dei soci  <b>INDICATORE:</b></p> <ul style="list-style-type: none"> <li>● Vantaggi di essere socio</li> </ul>
<p>Mappatura dei principali stakeholder (personale, soci, finanziatori, clienti/utenti, fornitori, pubblica amministrazione, collettività) e modalità del loro coinvolgimento. In particolare, le imprese sociali (ad eccezione delle imprese sociali costituite nella forma di società cooperativa a mutualità prevalente e agli enti religiosi civilmente riconosciuti di cui all'articolo 1, comma 3 del d. lgs. 112/2017 "Revisione della disciplina in materia di impresa sociale") sono tenute a dar conto delle forme e modalità di coinvolgimento di lavoratori, utenti e altri soggetti direttamente interessati alle attività dell'impresa sociale realizzate ai sensi dell'art. 11 del d. lgs. 112/2017;</p>	<p><b>AMBITO:</b> Identità  <b>SEZIONE:</b> Mappa degli Stakeholder  <b>INDICATORE:</b> Mappa categoria di stakeholder</p> <p><b>AMBITO:</b> Responsabilità sociale e ambientale  <b>SEZIONE:</b> Coinvolgimento degli stakeholder  <b>INDICATORE:</b> Attività di coinvolgimento degli stakeholder</p>
<b>4) PERSONE CHE OPERANO PER L'ENTE</b>	
<p>Tipologie, consistenza e composizione del personale che ha effettivamente operato per l'ente (con esclusione quindi dei lavoratori distaccati presso altri enti, cd. "distaccati out") con una retribuzione (a carico dell'ente o di altri soggetti) o a titolo volontario comprendendo e distinguendo tutte le diverse componenti;  Contratto di lavoro applicato ai dipendenti;  Natura delle attività svolte dai volontari;</p>	<p><b>AMBITO:</b> Sociale: Persone, obiettivi e attività  <b>SEZIONE:</b> Occupazione: sviluppo e valorizzazione dei lavoratori  <b>INDICATORE:</b></p> <ul style="list-style-type: none"> <li>● Numero Occupati</li> <li>● Numero di occupati svantaggiati (B, A+B)</li> <li>● Occupati soci e non soci</li> <li>● Occupati svantaggiati soci e non soci (B, A+B)</li> <li>● Politiche del lavoro e salute e sicurezza, contratti di lavoro applicati</li> <li>● Tipologia di contratti di lavoro applicati</li> <li>● Volontari e tirocinanti (svantaggiati e non)</li> </ul>
<p>Attività di formazione e valorizzazione realizzate;</p>	<p><b>AMBITO:</b> Sociale: Persone, obiettivi e attività  <b>SEZIONE:</b> Occupazione: sviluppo e valorizzazione dei lavoratori  <b>INDICATORE:</b></p> <ul style="list-style-type: none"> <li>● Tipologia e ambiti corsi di formazione</li> <li>● Ore medie di formazione per addetto</li> </ul>
<p>Struttura dei compensi, delle retribuzioni, delle indennità di carica e modalità e importi dei rimborsi ai volontari: emolumenti, compensi o corrispettivi a qualsiasi titolo attribuiti ai componenti degli organi di amministrazione e controllo, ai dirigenti nonché agli associati; rapporto tra retribuzione annua lorda massima e minima dei lavoratori dipendenti dell'ente; in caso di utilizzo della possibilità di effettuare rimborsi ai volontari a fronte di autocertificazione, modalità di regolamentazione, importo dei rimborsi complessivi annuali e numero di volontari che ne hanno usufruito.</p>	<p><b>AMBITO:</b> Sociale: Persone, obiettivi e attività  <b>SEZIONE:</b> Occupazione: sviluppo e valorizzazione dei lavoratori  <b>INDICATORE:</b></p> <ul style="list-style-type: none"> <li>● Struttura dei compensi, delle retribuzioni, delle indennità erogate</li> </ul>
<b>5) OBIETTIVI E ATTIVITÀ</b>	
<p>informazioni qualitative e quantitative sulle azioni realizzate nelle diverse aree di attività, sui beneficiari diretti e indiretti, sugli output risultanti dalle attività poste in essere e, per quanto possibile, sugli effetti di conseguenza prodotti sui principali portatori di interessi. Se pertinenti possono essere inserite informazioni relative al possesso di certificazioni di qualità. Le attività devono essere esposte evidenziando la coerenza con le finalità dell'ente, il livello di raggiungimento degli obiettivi di gestione individuati, gli eventuali fattori risultati rilevanti per il raggiungimento (o il mancato raggiungimento) degli obiettivi programmati.  Elementi/fattori che possono compromettere il raggiungimento dei fini istituzionali e procedure poste in essere per prevenire tali situazioni.</p>	<p><b>AMBITO:</b> Sociale: Persone, obiettivi e attività  <b>SEZIONE:</b> Qualità dei servizi  <b>INDICATORE:</b></p> <ul style="list-style-type: none"> <li>● Attività e qualità di servizi</li> <li>● Utenti per tipologia di servizio (A, A+B)</li> <li>● Percorsi di inserimento lavorativo (B, A+B)</li> </ul> <p><b>SEZIONE:</b> Impatti sull'attività  <b>INDICATORE:</b></p> <ul style="list-style-type: none"> <li>● Ricadute sull'occupazione territoriale</li> <li>● Rapporto con la collettività</li> <li>● Rapporto con la Pubblica Amministrazione</li> </ul>



	<p><b>AMBITO:</b> Obiettivi di miglioramento  <b>SEZIONE:</b> Obiettivi di miglioramento strategici  <b>INDICATORE:</b></p> <ul style="list-style-type: none"> <li>● Obiettivi di miglioramento strategici</li> </ul> <p><b>SEZIONE:</b> Obiettivi di miglioramento rendicontazione sociale  <b>INDICATORE:</b></p> <ul style="list-style-type: none"> <li>● Obiettivi di miglioramento rendicontazione sociale</li> </ul>
<p><b>6) SITUAZIONE ECONOMICO-FINANZIARIA</b></p> <p>Provenienza delle risorse economiche con separata indicazione dei contributi pubblici e privati;  specifiche informazioni sulle attività di raccolta fondi; finalità generali e specifiche delle raccolte effettuate nel periodo di riferimento, strumenti utilizzati per fornire informazioni al pubblico sulle risorse raccolte e sulla destinazione delle stesse;  segnalazioni da parte degli amministratori di eventuali criticità emerse nella gestione ed evidenziazione delle azioni messe in campo per la mitigazione degli effetti negativi</p>	<p><b>AMBITO:</b> Situazione economico-finanziaria  <b>SEZIONE:</b> Attività e obiettivi economico-finanziari  <b>INDICATORE:</b></p> <ul style="list-style-type: none"> <li>● Situazione economica, finanziaria e patrimoniale</li> <li>● Attivo patrimoniale, patrimonio proprio, utile di esercizio</li> <li>● Valore della produzione</li> <li>● Composizione del valore della produzione</li> <li>● Fatturato per servizio (ex attività di interesse generale ex art. 2 del D.Lgs. 112/2017)</li> </ul>
<p><b>7) ALTRE INFORMAZIONI</b></p> <p>Indicazioni su contenziosi/controversie in corso che sono rilevanti ai fini della rendicontazione sociale;  Informazioni di tipo ambientale, se rilevanti con riferimento alle attività dell'ente: tipologie di impatto ambientale connesse alle attività svolte; politiche e modalità di gestione di tali impatti; indicatori di impatto ambientale (consumi di energia e materie prime, produzione di rifiuti ecc.) e variazione dei valori assunti dagli stessi; nel caso delle imprese sociali che operano nei settori sanitario, agricolo, ecc. in considerazione del maggior livello di rischi ambientali connessi, potrebbe essere opportuno enucleare un punto specifico ("Informazioni ambientali") prima delle "altre informazioni", per trattare l'argomento con un maggior livello di approfondimento;  Altre informazioni di natura non finanziaria, inerenti gli aspetti di natura sociale, la parità di genere, il rispetto dei diritti umani, la lotta contro la corruzione ecc.  Informazioni sulle riunioni degli organi deputati alla gestione e all'approvazione del bilancio, numero dei partecipanti, principali questioni trattate e decisioni adottate nel corso delle riunioni.</p>	<p><b>AMBITO:</b> Parte Introduttiva  <b>INDICATORE:</b> Introduzione</p> <p><b>AMBITO:</b> Sociale: persone, obiettivi e attività  <b>SEZIONE:</b> Impatti sull'attività  <b>INDICATORE:</b> Impatti ambientali</p> <p><b>AMBITO:</b> Responsabilità sociale e ambientale  <b>SEZIONE:</b> Responsabilità sociale e ambientale  <b>INDICATORE:</b></p> <ul style="list-style-type: none"> <li>● Buone pratiche</li> <li>● Partnership, collaborazioni con altre organizzazioni</li> </ul> <p><b>AMBITO:</b> Identità  <b>SEZIONE:</b> Partecipazione  <b>INDICATORE:</b></p> <ul style="list-style-type: none"> <li>● Vita associativa</li> <li>● Numero aventi diritto di voto</li> <li>● N. di assemblee svolte nel periodo di rendicontazione</li> </ul>

